

Musique

CONCERTS / L'orchestre des Musiciens du Louvre de Grenoble (MDLG), aborde une très riche nouvelle saison qu'il déclinera dans les territoires du département.

Quand Mozart se fait champêtre

Pour la première fois depuis 2004, les musiciens du Louvre s'attendent non pas à une, mais à deux œuvres en version scénique. Le dipytique *Histoire du Soldat* de Stravinsky et *L'Amour sorcier* de Falla, avec la chanteuse Olivier Ruiz, a été présenté le week-end dernier à la maison de la culture de Grenoble (MC2), tandis que la formation se projette dans son autre grand rendez-vous, l'opéra *Orphée et Eurydice*, de Gluck, qui sera interprété les 20 et 21 mars 2014, toujours à la MC2.

L'orchestre, qui a fêté ses 30 ans en 2012, demeure dirigé par Marc Minkowski. En résidence à Grenoble depuis 1996, il excelle dans le répertoire

baroque, classique et romantique, ses musiciens jouant le plus souvent avec des instruments d'époque. Les Musiciens du Louvre de Grenoble restent une formation atypique dans le paysage des grands orchestres français. Cette structure légère, qui n'emploie que cinq musiciens permanents, les autres étant intermittents ou invités, fonctionne en grande partie grâce à sa billetterie, qui représente 70% de ses recettes. Elle a aussi, depuis trois ans, quelques mécènes, peu nombreux, mais fidèles, lui garantissant 5% de son budget. Enfin, les collectivités, Etat, conseil général, conseil régional et ville de Grenoble permettent à cet orchestre de proposer des prestations hors de ses salles



Les formations de musique de chambre permettent à l'orchestre grenoblois de se rendre au plus près de ses publics.

Les musiciens du Louvre jouent en Isère

Jeux de contrepoint, Jean Sébastien Bach : Mercredi 20 novembre au CHU de Grenoble, jeudi 21 novembre au Musée de Grenoble, vendredi 22 novembre au musée de l'eau de Pont-en-Royans, samedi 23 novembre à la prison de Saint-Quentin-Fallavier, dimanche 24 novembre au musée Hébert à La Tronche, *Les Quatre saisons* de Vivaldi : samedi 14 décembre à La Vence scène à Saint-Egrève, *Une Histoire de la musique à travers la flûte* : le 9 février 2014 au Belvédère à Uriage, *Les fables de La Fontaine et violoncelle* : le 14 mai au Belvédère à Uriage, *Mozart, la nuit* : le 2 février 2014 à Saint-Joseph-de-Rivière, le 4 février à Tullins, le 6 février à Virville, le 7 février à Biviers, le 8 février à Tremis, le 23 avril à Chichilianne, le 24 avril à Châlieu, le 25 avril à Domène, le 26 avril à l'Isle d'Abeau, le 15 mai à Saint-Etienne-de-Crossey, le 16 mai aux adrets, le 17 mai au Frenay-d'Oisans, le 18 mai à Revel-Tourdan ■



habituelles, aux quatre coins du département, en milieu rural, dans les écoles, les hôpitaux et en milieu carcéral.

Avec les chorales amateurs

« C'est une saison qui pousse les musiciens du Louvre encore plus loin dans le concept tout public, tout format, toutes musiques », déclare leur tout aussi exceptionnel président, Pascal Lamy, ex-directeur de l'OMC. En marge des grandes productions, qui conduiront l'orchestre de Grenoble à Salzbourg en passant par Paris, puis l'Espagne et l'Allemagne, les musiciens se déplacent en petite formation pour des œuvres grand public comme les *Quatre saisons* de Vivaldi. « Les musiciens du Louvre ont pour vocation d'aller à la rencontre de tous les publics avec de plus petits projets », confirme Marie-Pierre Mirabé, responsable des actions culturelles et territoriales. C'est ainsi que

depuis trois ans les MDLG s'associent à des chorales locales pour des concerts proposés dans les villages, les chanteurs amateurs partageant les exigences qualitatives des musiciens professionnels. Un programme « *Mozart la nuit* » permettra, en 16 dates, d'aller à l'écoute de la « *Petite musique de nuit* », une des œuvres les plus jouées au monde, des extraits de concertos, de sonates. « Les musiciens sont ravis de participer à ce type de programmes, qui leur permet de communiquer avec un public qui ne vient pas forcément à la MC2 », explique le chef d'orchestre Marc Minkowsky. La plupart du temps, ces formations sont dirigées par les chefs de pupitres des MDLG, comme le premier violon Thibault Noally. Ces prestations sont aussi proposées dans une version dédiée aux scolaires. Ainsi, *Les fables de La Fontaine* et *violoncelle* sont plus particulièrement adaptées au jeune public. Ce récital, accessible à tous les âges à partir de 7 ans, per-

met une découverte de la musique baroque (Rameau, Rebel, Barrière, Duport...) et du répertoire animalier (*La Fontaine* et *le Roman du Renart*). C'est aussi le flûtiste soliste des MDLG qui propose *Une histoire de la musique à travers la flûte*, au cours d'un voyage exploratoire dans les œuvres du XVII^e au XX^e siècle. Enfin, les *Jeux de contrepoint* de Jean-Sébastien Bach, à travers des canons, fugues, duos et sonates (hautbois, violon, basson et clavecin) donnent un aperçu de la perfection atteinte par le maître de l'*Art de la fugue*.

Les musiciens donnent également rendez-vous aux amateurs de Johan Strauss pour le concert gratuit du nouvel an de la ville de Grenoble, le 10 janvier. A découvrir ou redécouvrir, les grands airs de valses et d'opérettes viennoises. Entre leurs concerts à la MC2, dans les villages isérois et les quartiers grenoblois, les musiciens du Louvre, qui sont très sollicités, effectueront également une tournée en Asie où Marc Minkowski est désormais accueilli comme une star. ■

Isabelle Doucet

PARCOURS / L'orchestre créé par Marc Minkowski joue aussi bien sur des scènes locales que nationales ou internationales.

Un chef charismatique, un orchestre emblématique

Bassoniste, Marc **Minkowski** a créé les Musiciens du Louvre en 1982, à l'âge de 19 ans. Son destin de chef d'orchestre est intimement lié à cette formation baroque, en résidence à Grenoble depuis 1996. Aujourd'hui, le chef et son orchestre, ensemble ou séparément, ont acquis une notoriété et une reconnaissance internationale. Marc Minkowski dirige ainsi régulièrement des orchestres symphoniques, évoluant dans un

répertoire tourné vers le XX^e siècle. Invité en Allemagne, aux Etats-Unis, en Suède ou en Finlande, c'est l'Autriche qui tombe définitivement sous son charme musical en le nommant directeur artistique de la Mozart-Woche de Salzbourg, en 2013. Mais lorsqu'on demande à Marc Minkowski s'il envisage de jouer un jour en Russie, il répond sans ambage que, «*non, pour le moment, c'est compliqué*». La Russie de Poutine, l'emprisonnement des Pussy Riot, les lois homophobes ou le dernier film sur le compositeur Piotr Tchaïkovski, où son homosexualité est passée sous silence, incitent le chef d'orchestre à garder ses distances.

Renommée internationale

Quant aux Musiciens du Louvre de Grenoble, ils sont le premier orchestre français invité à se produire au Staatsoper de Vienne en Autriche. Ils ont effectué, en début d'année, une vaste tournée en Asie où ils ont pu prendre la mesure de leur renommée internationale. En 2014, ils seront à nouveau en Allemagne, en Suisse et en Autriche pour interpréter la *Messe en Si* de Bach ou en Belgique où se



Photo M.D.G. Les Musiciens du Louvre Grenoble sont un orchestre évolutif.

produiront les solistes, dont l'alto Delphine Galou. Un agenda bien rempli pour les musiciens et leur chef, que seule une structure aussi légère leur permet de gérer. «*C'est une taille qui permet à Marc d'exercer sa créativité sur plusieurs octaves* », fait remarquer Pascal Lamy, qui administre un budget avoisinant les 4 millions d'euros,

production lyrique comprise. Pour faire durer le plaisir, l'orchestre fait l'objet de captations et d'enregistrements avec la maison de disque naïve. Le dernier en date étant *Le vaisseau fantôme* de Wagner, point d'orgue musical de la saison dernière et bientôt dans les bacs. ■

ID

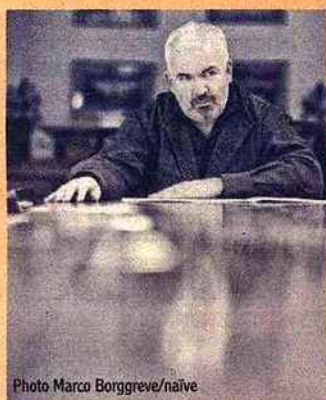


Photo Marco Borggreve/naïve

Marc Minkowski dirige la 31^e saison des Musiciens du Louvre Grenoble.